

- BG Ръководство за употреба 2
- RU Инструкция по эксплуатации 32

Перална машина
Стирална машина

USER MANUAL

ZWG 680P
ZWG 6100P

la vita è bella
ZANUSSI
ITALIAN SINCE 1916
<http://rembitteh.ru/>

Сведения по технике безопасности _ _	32	Первое использование _ _ _ _ _	41
Защита от замерзания _ _ _ _ _	34	Ежедневное использование _ _ _	42
Охрана окружающей среды _ _ _ _	35	Программы стирки _ _ _ _ _	50
Описание изделия _ _ _ _ _	36	Показатели потребления _ _ _ _	54
Технические данные _ _ _ _ _	36	Уход и очистка _ _ _ _ _	55
Установка _ _ _ _ _	37	Что делать, если ... _ _ _ _ _	57

Право на изменения сохраняется



Сведения по технике безопасности

ВАЖНО! Внимательно прочитайте и сохраните для последующего использования.

- Безопасность вашего прибора соответствует требованиям к стандартам в данной отрасли и законодательству в отношении безопасности приборов. Тем не менее, производитель считает своим долгом предоставить следующие сведения о безопасности.
- Очень важно, чтобы настоящее руководство хранилось вместе с прибором для его последующего использования. В случае продажи или передачи данного прибора другому лицу или, если при переезде на новое место жительства прибор остается по старому адресу, обеспечьте передачу руководства вместе с прибором его новому владельцу с тем, чтобы он мог ознакомиться с правилами эксплуатации и соответствующими предупреждениями.
- Перед установкой или эксплуатацией прибора **ОБЯЗАТЕЛЬНО** внимательно изучите правила по технике безопасности.
- Перед первым включением проверьте прибор на наличие повреждений, полученных при транспортировке. Никогда не подключайте поврежденный прибор. Если какие-то части были повреждены, обратитесь к поставщику.
- Если доставка машины была произведена зимой при отрицательных температурах. Перед первым включением машины

дайте ей постоять при комнатной температуре в течение 24 часов.

- Данная машина предназначена для использования в стандартных домашних условиях. Производитель не несет ответственности за повреждения, вызванные замерзанием. Прочтите раздел "Защита от замерзания".

Общие правила по технике безопасности

- Опасно вносить какие-либо изменения в характеристики прибора или его конструкцию.
- При стирке с высокой температурой стекло дверцы может сильно нагреться. Не прикасайтесь к стеклу!
- Следите за тем, чтобы домашние животные и дети не забирались в барабан. Во избежание этого проверяйте барабан перед использованием машины.
- Не допускайте попадания в машину твердых острых предметов, таких, как монеты, булавки, заколки, винтики, камни и т.д., так как они могут привести к ее серьезному повреждению прибора.
- Используйте только рекомендованное количество моющих средств и смягчителей для ткани. При их передозировке возможно повреждение ткани. См. рекомендации изготовителя в отношении количества моющих средств.
- Мелкие предметы, такие, как носки, носовые платки, пояса и т.д., следует помещать в специальные мешки для стирки.

ки или в наволочки, иначе они могут застрять между баком и барабаном.

- Не стирайте в приборе изделия с пластинами из китового уса, одежду с необработанными краями и рваную одежду.
- После использования, перед чисткой и техобслуживанием машины всегда отключайте ее от электросети и закрывайте кран подачи воды.
- Ни при каких обстоятельствах не пытайтесь отремонтировать прибор самостоятельно. Ремонт, выполненный неспециалистом, может привести к травмам или к серьезным повреждениям машины. Всегда обращайтесь в местный сервисный центр. Всегда настаивайте на использовании только оригинальных запчастей.

Установка

- Этот прибор довольно тяжелый. Будьте осторожны, передвигая его.
- Перед началом использования следует удалить всю упаковку и снять транспортировочные болты. Если этого не сделать, возникает вероятность серьезного повреждения изделия или другого имущества. См. соответствующий раздел в Руководстве пользователя.
- Это отдельно стоящий прибор. **ЗАПРЕЩАЕТСЯ** его установка под столешницу, **ЗАПРЕЩАЕТСЯ** снимать верхнюю панель по какой бы то ни было причине.
- После установки машины убедитесь, что она не стоит на сливном или наливном шланге и что верхняя панель не прижимает сетевой шнур к стене.
- Установите прибор на ровный твердый пол.
- Никогда не подкладывайте картон, куски дерева или похожие материалы для компенсации неровностей пола.
- Если машина устанавливается на ковровом покрытии, необходимо отрегулировать ножки таким образом, чтобы обеспечить свободную циркуляцию воздуха под машиной.

Убедитесь, что машина не касается стен или других кухонных приборов.

- **Данный прибор следует подсоединять к холодному водоснабжению.**
- Не используйте для подключения к водопроводу шланг от старой машины. Всегда используйте шланг, поставляемый вместе с прибором.
- Наливной шланг не подлежит удлинению. Если он слишком короткий, а перемещать водопроводный кран нежелательно, то необходимо купить новый, более длинный шланг, специально предназначенный для данной цели.
- После установки машины обязательно убедитесь в отсутствии утечек воды из шлангов и соединений.
- Если прибор установлен в помещении, температура в котором может опускаться ниже нуля, ознакомьтесь с разделом "Защита от замерзания". Производитель не несет ответственность за повреждения, вызванные замерзанием.
- Все сантехнические работы, необходимые для установки прибора, должны выполняться квалифицированным сантехником или сертифицированным специалистом.
- Все электромонтажные работы, необходимые для установки прибора, должны выполняться квалифицированным электриком или сертифицированным специалистом.

Эксплуатация

- Данный прибор предназначен только для бытового применения. Его нельзя использовать в целях, для которых он не предназначен.
- Стирайте только те изделия, которые предназначены для машинной стирки. Следуйте инструкциям, помещенным на этикетке с информацией по уходу.
- Не перегружайте машину. См. Таблицу программ стирки.
- Перед стиркой убедитесь, что все пуговицы и застежки-молнии на одежде за-

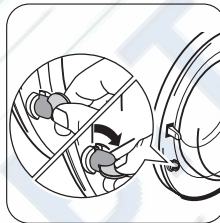
- степуты, а карманы пустые. Не стирайте в машине сильно изношенную или рваную одежду; перед стиркой удаляйте пятна краски, чернил, ржавчины и травы. Бюстгалтеры "на косточках" НЕЛЬЗЯ подвергать машинной стирке.
- Дозатор моющих средств снабжен вкладышем для жидких моющих средств. Не следует использовать этот вкладыш для гелевых моющих средств, в программах с предварительной стиркой или с задержкой пуска. Во всех этих случаях можно использовать мерные шарики или пакетики, которые продаются вместе с порошком. По окончании цикла стирки мерное приспособление следует достать из машины.
 - Не рекомендуется стирать в машине вещи, находившиеся в контакте с летучими нефтепродуктами. Если такие летучие жидкости использовались для чистки одежды, необходимо полностью удалить их перед тем, как класть вещи в машину.
 - Чтобы вынуть сетевой кабель из розетки, никогда не тяните за кабель, всегда беритесь за саму вилку.
 - Ни в коем случае не эксплуатируйте машину в случае повреждения ее сетевого шнура или таких повреждений панели управления, рабочего стола или основания, которые открывают доступ во внутреннюю часть машины.

Безопасность детей

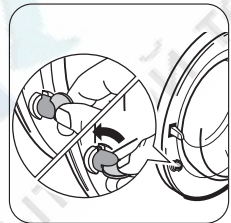
- Данный прибор не предназначен для эксплуатации лицами (включая детей) с ограниченными физическими или сенсорными способностями, с недостаточным опытом или знаниями, без присмотра лица, отвечающего за их безопас-

ность, или получения от него соответствующих инструкций, позволяющих им безопасно эксплуатировать прибор.

- Необходимо присматривать за детьми и не разрешать им играть с прибором.
- Упаковочные материалы (например, полиэтиленовая пленка, полистирол) могут быть опасными для детей и стать причиной удушья! Держите их вне досягаемости детей.
- Храните все моющие средства в надежном месте, недоступном для детей.
- Следите за тем, чтобы дети и домашние животные не забирались в барабан. Чтобы предупредить возможность заперения внутри барабана детей или домашних животных, в приборе предусмотрено специальное устройство.



Для включения этого устройства поверните по часовой стрелке кнопку с внутренней стороны дверцы (не нажимая ее) так, чтобы паз пришел в горизонтальное положение. При необходимости используйте монету.



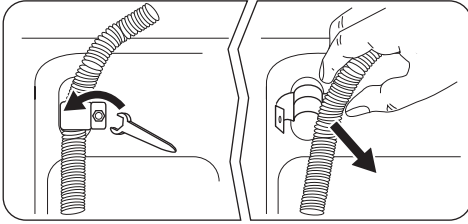
Для отключения этого устройства, чтобы снова можно было закрыть дверцу, поверните кнопку против часовой стрелки так, чтобы паз оказался в вертикальном положении.

Защита от замерзания

Если прибор установлен в помещении, температура в котором может опускаться ниже 0°C, для удаления остатков воды из прибора действуйте следующим образом:

1. извлеките вилку сетевого шнура из розетки;
2. закройте водопроводный кран;
3. окрутите наливной шланг от крана;

4. открутите сливной шланг от держателя на задней панели прибора и снимите его с раковины или трубы;



5. поставьте тазик на пол;

6. положите сливной шланг на пол, поместите концы наливного и сливного шлангов в тазик, стоящий на полу, и дайте воде полностью стечь;


7. прикрутите снова наливной шланг к водопроводному крану, а сливной - к разъему на задней панели прибора;

При следующем включении машины убедитесь, что температура окружающей среды выше 0°C.

Охрана окружающей среды

Символ  на изделии или на его упаковке указывает, что оно не подлежит утилизации в качестве бытовых отходов. Вместо этого его следует сдать в соответствующий пункт приемки электронного и электрооборудования для последующей утилизации. Соблюдая правила утилизации изделия, Вы можете предотвратить причинение окружающей среде и здоровью людей потенциального ущерба, который возможен в противном случае, вследствие неподобающего обращения с подобными отходами. За более подробной информацией об утилизации этого изделия просьба обращаться к местным властям, в службу по вывозу и утилизации отходов или в магазин, в котором Вы приобрели изделие.

Упаковочные материалы

Материалы, помеченные символом , пригодны для повторной переработки.

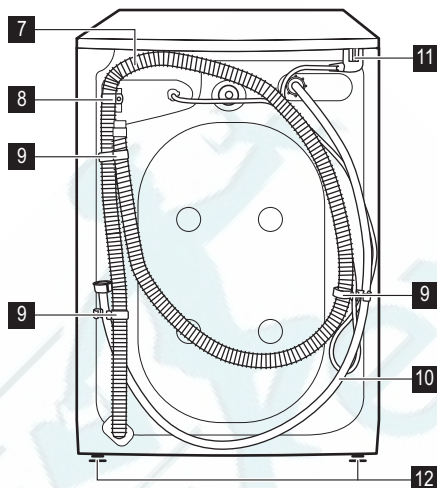
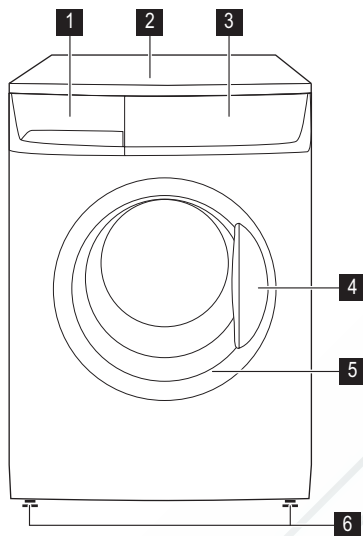
- >PE<=полиэтилен
- >PS<=полистирол
- >PP<=полипропилен

Это означает, что они могут быть подвергнуты вторичной переработке при условии, что при их утилизации они будут помещены в специальные контейнеры для сбора таких отходов.

Экологические рекомендации

Для экономии воды, энергии и с целью бережного отношения к окружающей среде придерживайтесь следующих рекомендаций:

- Белье обычной степени загрязненности можно стирать без предварительной стирки для экономии моющих средств, воды и времени (это означает и меньшее загрязнение окружающей среды!).
- Наиболее экономично машина работает при полной загрузке.
- При должной обработке пятна и небольшие загрязнения могут быть удалены перед стиркой; тогда белье можно стирать при более низкой температуре.
- Отмеряйте моющее средство в зависимости от жесткости воды, степени загрязненности и количества стираемого белья.



- 1** Дозатор моющих средств
- 2** Верхняя панель
- 3** Панель управления
- 4** Ручка для открывания дверцы
- 5** Табличка с техническими данными (на внутренней кромке)
- 6** Передние регулируемые ножки

- 7** Сливной шланг
- 8** Держатель сливного шланга
- 9** Держатели шлангов
- 10** Наливной шланг
- 11** Сетевой шнур
- 12** Задние ножки

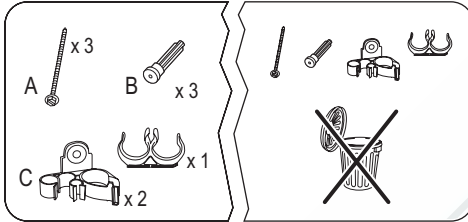
Технические данные

Габариты	Ширина	60 см
	Высота	85 см
	Глубина	54 см
Подключение к электросети	Информация по электрическому подключению представлена на табличке технических данных, расположенной на внутренней стороне дверцы машины.	
Давление в водопроводной системе	Минимум	0,05 МПа
	Максимум	0,8 МПа
Максимальная загрузка	Хлопок	6 кг
Скорость отжима	Максимум	800 об/мин (ZWG 680P) 1000 об/мин (ZWG 6100P)

Распаковка

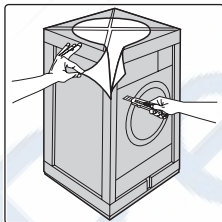
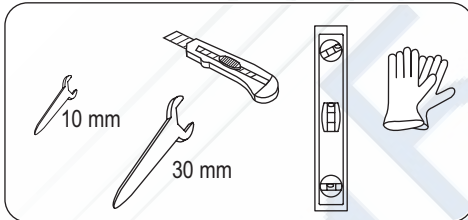
⚠ ВНИМАНИЕ!

- Перед установкой прибора внимательно прочтите раздел "Сведения по технике безопасности".

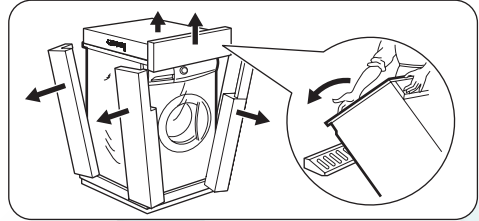


- ### ⚠ ВНИМАНИЕ! Снимите и сохраните все транспортировочные приспособления для того, чтобы их можно было снова использовать в случае новой транспортировки прибора.

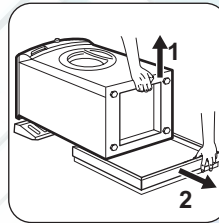
Необходимые инструменты



- Снимите наружную пленку. Используйте ножницы, если необходимо.

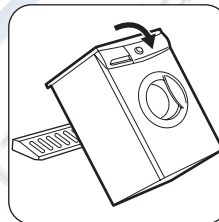


- Снимите крышку коробки.
- Удалите упаковочные элементы из полистирола.

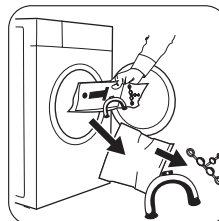


- Положите часть полистирольного упаковочного материала на пол позади машины, а затем осторожно положите на него машину задней стороной. Убедитесь, что при этом не передавливаются шланги.

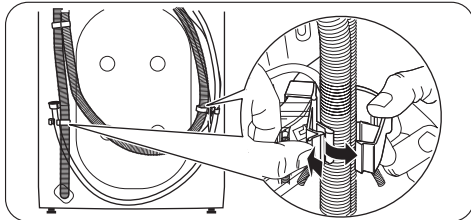
- Удалите полистирольную прокладку с нижней стороны машины.



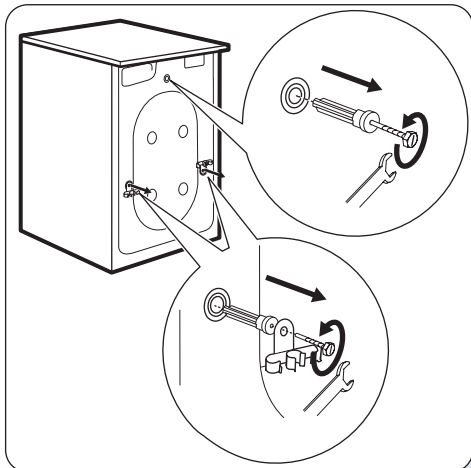
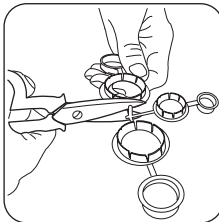
- Верните машину в вертикальное положение.



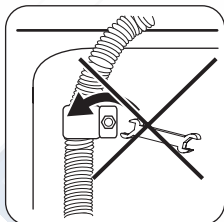
- Откройте дверцу и извлеките из барабана пластмассовую направляющую для шланга, пакет с инструкцией и пластмассовые заглушки.



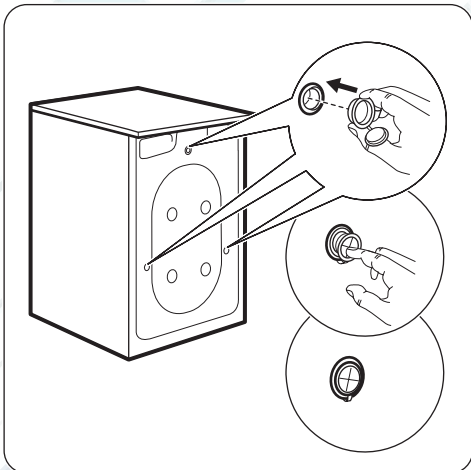
- Извлеките шнур питания, наливной и сливной шланги из держателей (С) на задней панели прибора.



- Выкрутите три болта (А) и снимите держатели шлангов (С).
- Выньте соответствующие пластмассовые шайбы (В).



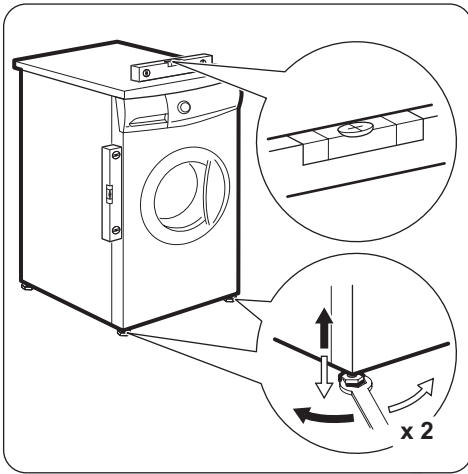
⚠ ВНИМАНИЕ!
 Не вынимайте сливной шланг из держателя на задней панели. Вынимайте шланг, только если требуется слить воду. См. разделы "Защита от замерзания" и "Что делать, если..."



- Вставьте в маленькое верхнее и в два большие отверстия соответствующие пластиковые заглушки.

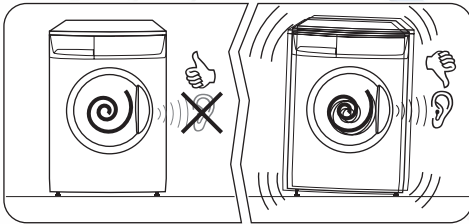
Размещение и выравнивание

<http://rembitteh.ru/>



Выровняйте прибор, увеличивая или уменьшая высоту ножек.

Положение прибора **НЕОБХОДИМО** отрегулировать так, чтобы он стоял ровно и устойчиво. Устанавливайте прибор на ровный твердый пол. При необходимости проверьте точность выравнивания с помощью уровня. Необходимые регулировки следует выполнять с помощью гаечного ключа.

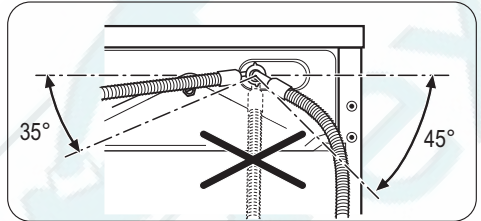


Тщательное выравнивание предотвращает вибрацию, шум и перемещение прибора во время работы. Если прибор не выровнен и качается, повторите выравнивание.

Подсоединение к водопроводу

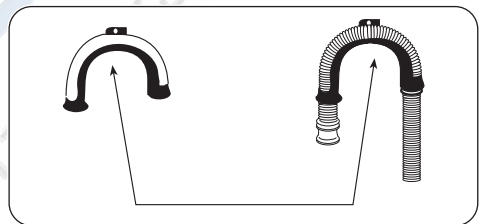


Присоедините шланг к водопроводному крану с резьбой 3/4".



Ослабьте кольцевую гайку, чтобы развернуть шланг влево или вправо в зависимости от расположения водопроводного крана относительно машины. **Не направляйте наливной шланг вертикально вниз.** Отрегулировав положение шланга, не забудьте плотно затянуть кольцевую гайку, чтобы избежать протечек.

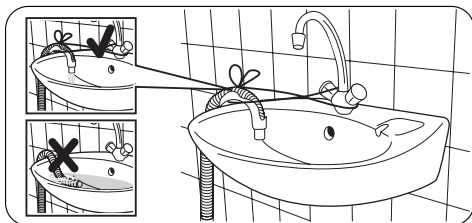
Слив воды



Сначала изогните конец шланга в U-образное колено, используя пластмассовую направляющую, входящую в комплект поставки прибора.

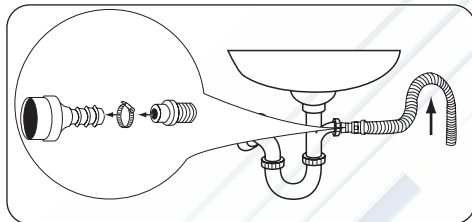
Есть четыре способа установки конца сливного шланга:

- Подвесить над краем раковины, используя пластмассовую направляющую.



Привяжите пластмассовую направляющую для шланга к крану шнуром, чтобы сливной шланг не соскочил, когда машина будет выполнять слив.

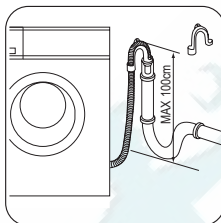
- В отвод сливной трубы раковины.



Вставьте сливной шланг в отвод трубы и закрепите хомутом, убедившись, что сливной шланг образует петлю, чтобы исключить попадание грязной воды из раковины в прибор.

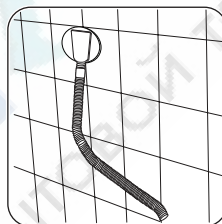
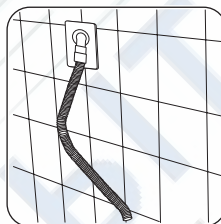
Если этот отвод сливной трубы ранее не использовался, удалите заглушку, которая может быть там установлена.

- Подсоединить непосредственно к сливной трубе на высоте не менее 60 см и не более 100 см.

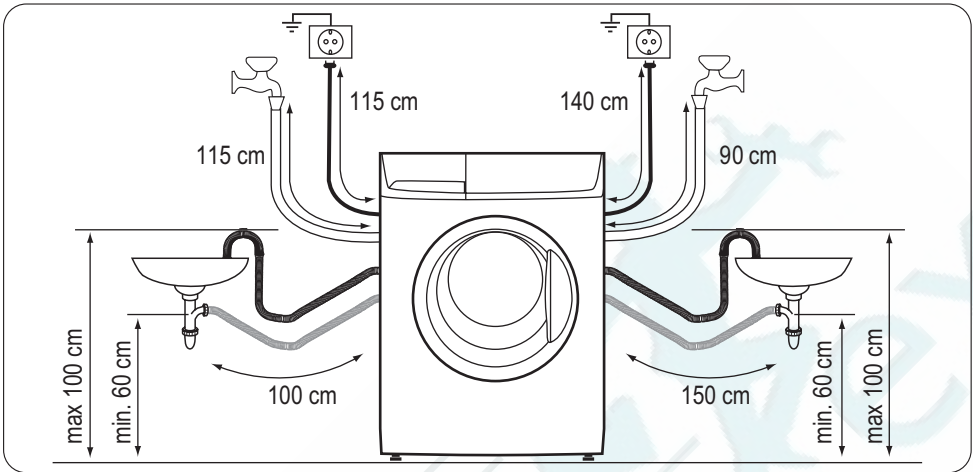


Конец сливного шланга обязательно должен быть **вентилироваться**, т.е. внутренний диаметр сливной трубы должен быть больше внешнего диаметра сливного шланга. Сливной шланг не должен иметь перегибов.

- Подсоединить непосредственно к внутренней сливной трубе в стене помещения.



- i** Максимальная длина сливного шланга не должна быть более 4 метров. Дополнительный сливной шланг и соединительный элемент можно приобрести в местном сервисном центре.



Подключение к электросети

- Машина должна быть заземлена.
- Убедитесь, что электрические данные на табличке с техническими данными соответствуют параметрам электрической сети.
- Включайте прибор только в правильно установленную электророзетку с защитным контактом.
- Не пользуйтесь переходниками, соединителями и удлинителями. Существует риск возгорания.
- Не заменяйте и не ремонтируйте кабель электропитания самостоятельно. Для этого обратитесь в сервисный центр.

- Убедитесь, что вилка сетевого шнура не повреждена, а кабель не пережат задней частью прибора.
- Проверьте, чтобы после установки был обеспечен доступ к вилке сетевого шнура.
- Для отключения прибора от электросети не тяните за сетевой кабель. Всегда беритесь за саму вилку.
- Данное изделие соответствует Директивам ЕСС.

Первое использование

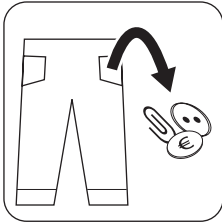
- i** • Убедитесь, что подключение машины к электросети, водопроводу и канализации выполнено в соответствии с инструкциями по установке.
- i** • Убедитесь, что барабан пуст.
- i** • Перед первым использованием выполните без белья цикл стирки для

изделий из хлопка при максимальной температуре, чтобы очистить бак и барабан от возможных остатков производства. Насыпьте половину мерки стирального порошка в дозатор для основной стирки и запустите машину.

Сортировка белья

Руководствуйтесь символами на этикетке каждой вещи и инструкциями производителя по стирке. Сортируйте белье следующим образом: белое белье, цветное белье, синтетика, деликатное белье, изделия из шерсти.

Перед загрузкой белья



ВАЖНО! Убедитесь, что в белье не осталось металлических предметов (например, заколок, шпилек, булавок). Застегните наволочки, молнии, крючки и кнопки. Завяжите ремешки или длинные ленты. Снимите все крючки (например, со штор).

- Никогда не стирайте вместе белое и цветное белье. Во время стирки белое белье может потерять свою белизну.
- Новое цветное белье может полинять при первой стирке; поэтому в первый раз его следует стирать отдельно.
- Протрите особо загрязненные участки специальным мощным средством или чистящей пастой.
- С занавесками обращайтесь с особой осторожностью.
- Носки и перчатки стирайте в мешке или сетке.

Перед стиркой удалите стойкие пятна.

Кровь: промойте свежие пятна холодной водой. Засохшие пятна следует замочить на ночь со специальным мощным средством, затем потереть их в мыльном растворе.

Масляные краски: смочите пятновыводителем на бензиновой основе, положите вещь на мягкую подстилку и промокните пятно; повторите обработку несколько раз.

Засохшие жирные пятна: смочите скипидаром, положите вещь на мягкую подстилку и кончиками пальцев промокните пятно, используя хлопчатобумажную ткань.

Ржавчина: используйте раствор щавелевой кислоты в горячей воде или специальное средство для выведения пятен ржавчины в холодном виде. Будьте осторожны со старыми пятнами ржавчины, так как структура целлюлозы под ними повреждена, и ткань может порваться.

Пятна плесени: обработайте отбеливателем и тщательно сполосните (только для белого и цветного белья с прочной окраской).

Пятна от травы: слегка намыльте, а затем обработайте отбеливателем (только для белого и цветного белья с прочной окраской).

Шариковая ручка и клей: смочите ацетоном²⁾ положите вещь на мягкую подстилку и промокните пятно.

Губная помада: смочите ацетоном, как указано выше, затем обработайте пятно денатуратом. Оставшиеся следы обработайте отбеливателем.

Красное вино: замочите с мощным средством, прополощите и обработайте уксусной или лимонной кислотой, затем еще раз прополощите. Оставшиеся следы обработайте отбеливателем.

Чернила: в зависимости от состава чернил сначала смочите пятно ацетоном²⁾, затем уксусной кислотой; обработайте оставшиеся на белой ткани следы отбеливателем, а затем тщательно прополощите.

Пятна смолы: сначала обработайте пятновыводителем, денатуратом или бензином, затем потрите, используя чистящую пасту.

2) не используйте ацетон для чистки изделий из искусственного шелка.

Откройте дверцу, осторожно потянув ее за ручку

Загрузите белье



Кладите белье в барабан по одной вещи, стараясь максимально развернуть каждую.

Максимальная загрузка

i Рекомендованные величины загрузки приведены в Таблице программ для стирки.

Общие правила:

- **Хлопок, лен:** барабан должен быть полон, но не утрамбован;
- **Легкая глажка:** барабан должен быть заполнен не более, чем наполовину;
- **Деликатные ткани и шерсть:** барабан должен быть заполнен не более, чем на одну треть.

Осторожно закройте дверцу



⚠ ВНИМАНИЕ!
Убедитесь, что при закрытии дверцы белье не было прижато.

Моющие средства и добавки

Хорошие результаты стирки также зависят от выбора моющего средства и правильности его дозировки, что позволяет избежать лишних трат и защитить от загрязнения окружающую среду.

Моющие средства, хотя и являются био-разлагаемыми, содержат вещества, которые при попадании в окружающую среду в

большом количестве могут нарушить хрупкое равновесие в природе.

Выбор моющего средства зависит от типа ткани (деликатные ткани, шерсть, хлопок и т.д.), цвета, температуры стирки и степени загрязненности.

В данном приборе можно использовать все моющие средства для стиральных машин, обычно имеющиеся в продаже:

- стиральные порошки для всех типов тканей,
- стиральные порошки для изделий из деликатных тканей (макс. температура 40°C) и шерсти,
- жидкие моющие средства, предпочтительные для низкотемпературных программ стирки (макс. температура 60°C) для всех типов тканей или специально предназначенные для стирки только шерстяных изделий.

Количество используемого моющего средства

Тип и количество моющего средства зависят от типа ткани, величины загрузки, степени загрязненности белья и жесткости используемой воды.

Чтобы определить необходимое количество моющего средства, всегда читайте, что написано на его упаковке.

Используйте меньшее количество моющего средства, если:

- вы стираете небольшое количество белья,
- белье слабо загрязнено,
- во время стирки образуется много пены.

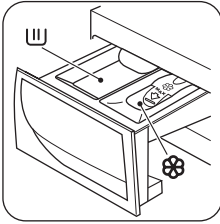
Градусы жесткости воды

Жесткость воды измеряется в так называемых градусах жесткости. Информацию о жесткости воды в месте проживания можно получить в службе водоснабжения или от местных органов власти.

Если степень жесткости воды средняя или высокая, рекомендуется добавлять смягчитель воды, следуя рекомендациям производителя.

Ремонт стиральных машин <http://rembitteh.ru/>
Если по степени жесткости вода мягкая, пересмотрите количество используемого моющего средства.

Откройте дозатор моющих средств



U Отделение для порошкового или жидкого моющего средства, используемого при основной стирке. X Отделение для жидких добавок (смягчителя для тканей, крахмала).

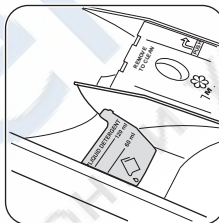
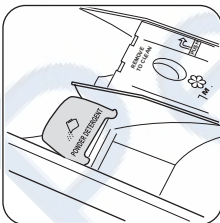
! **ВНИМАНИЕ!** Чтобы выполнить предварительную стирку, поместите моющее средство непосредственно в барабан к изделиям для стирки.

! **ВНИМАНИЕ!** В зависимости от типа моющего средства (порошок или жидкое) установите в требуемое положение заслонку в отделении для основной стирки.

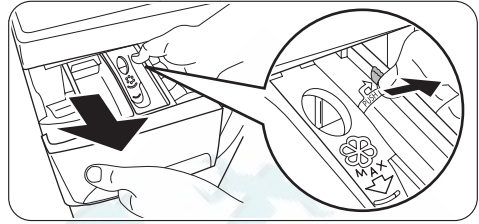
Заслонка для порошка и жидкого моющего средства

ВВЕРХ - положение заслонки при использовании **ПОРОШКА**

ВНИЗ - положение заслонки при использовании **ЖИДКОГО МОЮЩЕГО СРЕДСТВА**



Если заслонка находится в неправильном положении:

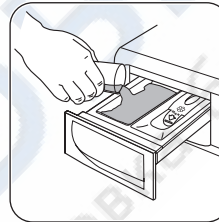


- Извлеките дозатор. Нажмите на край дозатора в месте, указанном стрелкой (PUSH - "нажать"), чтобы его было легче вынимать.

Заслонка направлена вниз, а для стирки будет использоваться порошок:

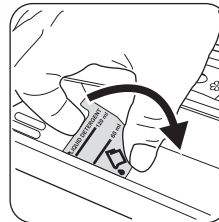


- Поверните заслонку вверх. Заслонка должна быть поднята полностью.
- Аккуратно установите дозатор на место.



- Отмерьте моющее средство.
- Насыпьте моющее средство в отделение для основной стирки U.

Заслонка направлена вверх, а для стирки будет использоваться жидкое моющее средство:



- Поверните заслонку вниз.
- Аккуратно установите дозатор на место.

- Отмерьте моющее средство.

i Чтобы определить необходимое количество моющего средства, всегда читайте, что написано на его упаковке. Убедитесь, что моющее средство можно поместить в дозатор.

- Налейте жидкое моющее средство в отделение (Ш) не выше отметки на заслонке. Моющие средства следует помещать в соответствующие отделения дозатора моющих средств перед началом выполнения программы стирки.

! **ВНИМАНИЕ!** Не устанавливайте заслонку в положение "ВНИЗ", если используется:

- гелевое или густое моющее средство,
- стиральный порошок,
- программы предварительной стирки.
- Не используйте жидкое моющее средство, если выполнение программы начнется не сразу.

Задайте программу стирки

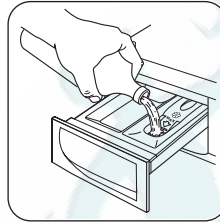
Панель управления позволяет выбрать программы мойки и различные дополнительные функции.


При нажатии кнопок дополнительных функций загораются соответствующие индикаторы. В остальных случаях они выключены.

i О совместимости программ стирки с различными дополнительными функциями см. в главе "Программы стирки". Если выбранная функция не совместима с программой, красный индикатор кнопки **6** мигнет 3 раза.

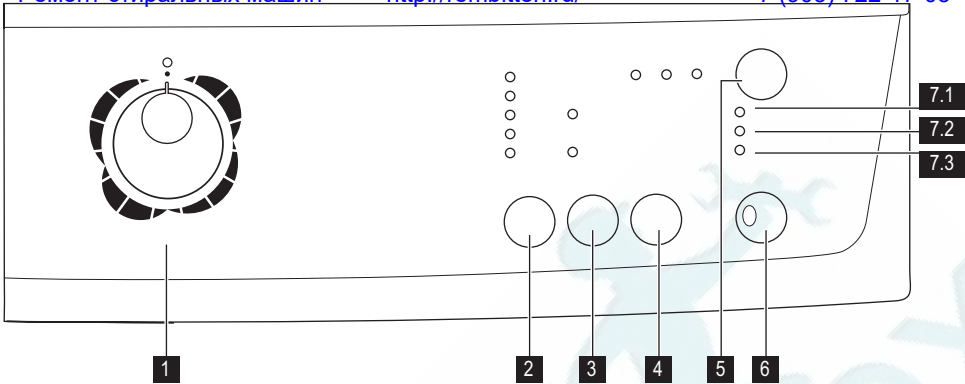
i Во всех вышеперечисленных случаях положение заслонки должно быть "ВВЕРХ".

Отмерьте смягчитель для ткани

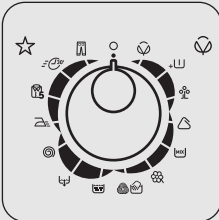


Налейте смягчитель для ткани или любые другие добавки в отделение дозатора, помеченное символом  (не превышая отметку "MAX"). Все добавки следует помещать в соответствующие отделения дозатора моющих средств перед началом выполнения программы стирки.

Закройте дозатор моющих средств



Селектор программ

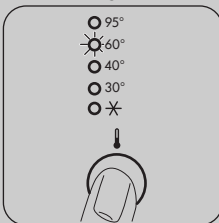


Поверните селектор программ на нужную программу. Селектор программ можно поворачивать, как по часовой стрелке, так и против. Начнет мигать зеленый индикатор кнопки 6: теперь машина включена.

i Если во время работы машины повернуть селектор программ в положение, соответствующее другой программе, красный индикатор кнопки 6 мигнет 3 раза, указывая на неправильный выбор. При этом машина не будет выполнять вновь выбранную программу.

- Чтобы **выключить машину**, поверните селектор программ в положение ○ .
- Чтобы **отменить** или **изменить** выполняемую программу, выключите машину, повернув селектор программ в положение ○ . Выберите новую программу, повернув селектор программ на нужную программу. Запустите новую программу, снова нажав кнопку 6. При этом вода из бака сливаться не будет.

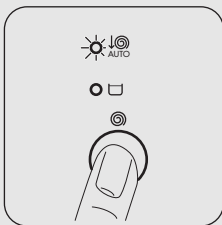
Кнопка выбора температуры



Нажмите кнопку выбора температуры, чтобы выбрать температуру, подходящую для стирки белья.

Автоматическое снижение скорости отжима и остановка с водой в баке

3



При выборе программы прибор автоматически предлагает максимальную скорость отжима, предусмотренную для этой программы.

Если выбрано автоматическое снижение скорости отжима, эта скорость уменьшается в два раза, но не ниже, чем до 400 об/мин. При этом загорится соответствующий индикатор.

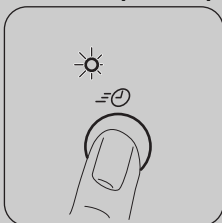
Остановка с водой в баке

При выборе этой функции вода после последнего полоскания не сливается - для предотвращения образования складок на белье. Перед открыванием дверцы необходимо слить воду из барабана.

Чтобы слить воду, выполните указания, приведенные в разделе "Окончание программы".

Очень быстрая стирка

4



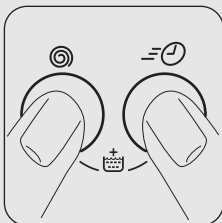
При нажатии этой кнопки загорается соответствующий индикатор.

Короткий цикл стирки для слабо загрязненного белья или белья, нуждающегося только в освежении.

При использовании этой функции рекомендуется уменьшить загрузку белья:

- хлопок 3 кг
- синтетика и деликатные ткани, требующие бережного обращения 1,5 кг

Дополнительное полоскание

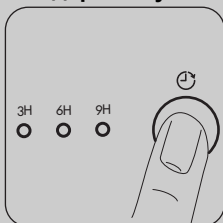


Данный прибор специально разработан для обеспечения экономии воды. Однако при стирке одежды, используемой людьми с очень чувствительной кожей (испытывающими аллергию к моющим средствам), может потребоваться дополнительное полоскание белья.

Одновременно нажмите кнопки **3** и **4** не отпускайте их в течение нескольких секунд: загорится индикатор **7.2**.

Данная функция остается включенной постоянно. Чтобы отключить ее, снова нажимайте те же самые кнопки до тех пор, пока не погаснет индикатор **7.2**.

Задержка пуска



С помощью этой кнопки можно отложить запуск программы на 9, 6 или 3 часа. При этом загорится соответствующий индикатор.

Эту функцию следует выбирать после выбора программы, но до ее запуска.

Выберите задержку пуска:

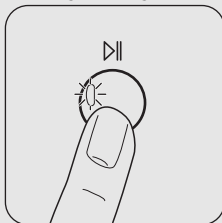
- выберите программу и необходимые дополнительные функции;
- выберите задержку пуска, нажав кнопку **5**;
- нажмите кнопку **6**:
 - машина начнет обратный отсчет с шагом индикации в один час.
 - Программа будет запущена по истечении выбранного времени задержки.

Отмена задержки пуска после включения машины

- установите стиральную машину на ПАУЗУ, нажав кнопку **6**;
 - нажмите один раз кнопку **5**, при этом индикатор, соответствующий выбранной задержке, погаснет;
 - снова нажмите кнопку **6**, чтобы запустить программу.
- Выбрать функцию "ЗАДЕРЖКА ПУСКА" **нельзя**, если задана программа "Слив".

ВАЖНО! Заданное значение задержки пуска можно изменить только после повторного выбора программы стирки. Во время действия отложенного пуска дверца машины будет заблокирована. Если нужно открыть дверцу, переведите машину в режим ПАУЗЫ, нажав кнопку **6**, и подождите несколько минут. После закрытия дверцы еще раз нажмите кнопку **6**.

Пуск/Пауза




6

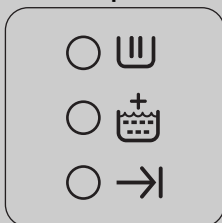
Запустите программу, нажав кнопку 6

- Чтобы **начать** выполнение выбранной программы, нажмите кнопку **6**, соответствующий красный индикатор перестанет мигать. Индикатор **7.1** загорится, указывая на то, что машина начала работу и дверца заблокирована. Если была выбрана задержка пуска, машина начнет обратный отсчет времени, оставшаяся до начала запуска программы.
- Чтобы **прервать** выполнение программы, нажмите кнопку **6**: начнет мигать соответствующий зеленый индикатор. Любые функции можно **изменить** до того, как программа приступит к их выполнению.
- Чтобы **возобновить** выполнение программы с того момента, на котором она была прервана, снова нажмите кнопку **6**.
- После запуска программы дверца блокируется. Если по какой-либо причине нужно **открыть дверцу**, сначала переведите машину в режим паузы, нажав кнопку **6**. Через несколько минут дверцу можно будет открыть.

Если дверца остается заблокированной, это значит, что машина уже начала подогрев воды или что уровень воды в машине слишком высок. В любом случае не пытайтесь открывать дверцу силой!

Если дверца не открывается, а вам необходимо ее открыть, следует выключить машину, повернув селектор программ в положение . Через несколько минут дверцу можно будет открыть (**при этом следите за уровнем воды и температурой!**). После закрытия дверцы необходимо снова выбрать программу стирки и дополнительные функции и нажать кнопку **6**.

Контрольные индикаторы



7.1

7.2

7.3

- При запуске программы нажатием кнопки **6** индикатор этапа стирки (**7.1**) загорается. Это означает, что машина включена.
- Индикатор дополнительного полоскания (**7.2**) включается, когда машина выполняет дополнительное полоскание.
- По окончании программы загорается индикатор конца цикла (**7.3**).


По окончании программы


Машина останавливается автоматически. Индикатор кнопки **6** и индикатор, соответ-

ствующий только что завершеному этапу стирки, гаснут. Загорается индикатор **7.3**. В случае выбора программы или дополнительной функции, по окончании которых в

баке остается вода, дверца остается заблокированной, указывая на то, что перед ее открытием необходимо слить воду.

Чтобы слить воду, следуйте приведенным ниже указаниям:

- Поверните селектор программ, установив его в положение .
- Выберите программу слива или отжима.
- При необходимости, уменьшите скорость отжима с помощью соответствующей кнопки.
- Нажмите кнопку **6**.

По окончании этой программы дверцу можно будет открыть. Поверните селектор программ в положение  для выключения машины.

Достаньте белье из барабана и убедитесь, что он пуст. Если больше стирать не будете, закройте водопроводный кран. Чтобы предотвратить образование плесени и неприятных запахов, оставьте дверцу открытой.

⚠ ВНИМАНИЕ! Если в доме есть маленькие дети или животные, **включите устройство защиты от детей** на внут-

ренней стороне рамы дверцы (более подробно см. в разделе "Безопасность детей" в главе "Сведения по технике безопасности").





i **Режим ожидания:** если во время выбора программы и по окончании программы вы не затрагиваете до селектора программ или до другой кнопки, через несколько минут включается система энергосбережения. Индикаторы выключаются. Зеленый индикатор кнопки **6** мигает с низкой частотой. При нажатии любой кнопки прибор выйдет из режима экономии энергии.

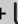


Прокладка дверцы




















По окончании каждого цикла проверьте прокладку дверцы и удаляйте предметы, которые могут в ней застрять.




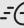





Программы стирки

Программа — Максимальная и минимальная температуры — Описание цикла — Максимальная скорость отжима — Максимальная загрузка — Тип белья	Функции	Отделение дозатора моющих средств
<p> хлопок 95° -  (стирка в холодной воде) Основная стирка - Полоскания - Максимальная скорость отжима: 800 об/мин для модели ZWG 680P; 1000 об/мин для модели ZWG 6100P Макс. загрузка 6 кг – Пониж. загрузка 3 кг Белый, цветной хлопок и лен. Вещи обычной степени загрязнения.</p>	<p>АВТОМАТИЧЕСКОЕ СНИЖЕНИЕ СКОРОСТИ ОТЖИМА, ОСТАНОВКА С ВОДОЙ В БАКЕ, ЗАДЕРЖКА ПУСКА, ОЧЕНЬ БЫСТРАЯ СТИРКА ¹⁾, ДОПОЛНИТЕЛЬНОЕ ПОЛОСКАНИЕ</p>	<p> </p>

Программа — Максимальная и минимальная температуры — Описание цикла — Максимальная скорость отжима — Максимальная загрузка — Тип белья	Функции	Отделение дозатора моющих средств
<p> +  ХЛОПОК С ПРЕДВАРИТЕЛЬНОЙ СТИРКОЙ²⁾ 95° -  (стирка в холодной воде) Предварительная стирка - Основная стирка - Полоскания - Максимальная скорость отжима: 800 об/мин для модели ZWG 680P; 1000 об/мин для модели ZWG 6100P Макс. загрузка 6 кг – Пониж. загрузка 3 кг Белый, цветной хлопок и лен. Сильно загрязненные вещи.</p>	АВТОМАТИЧЕСКОЕ СНИЖЕНИЕ СКОРОСТИ ОТЖИМА, ОСТАНОВКА С ВОДОЙ В БАКЕ, ЗАДЕРЖКА ПУСКА, ОЧЕНЬ БЫСТРАЯ СТИРКА ¹⁾ , ДОПОЛНИТЕЛЬНОЕ ПОЛОСКАНИЕ	 
<p>  ХЛОПОК, ЭКОНОМИЧНЫЙ РЕЖИМ 60° - 40° Основная стирка - Полоскания - Максимальная скорость отжима: 800 об/мин для модели ZWG 680P; 1000 об/мин для модели ZWG 6100P Макс. загрузка 6 кг Белый и цветной хлопок. Эту программу можно выбрать для стирки изделий из хлопка обычной или слабой степени загрязненности. Время стирки будет увеличено, а температура стирки понижена. Это позволит получить хороший результат при экономии энергии.</p>	АВТОМАТИЧЕСКОЕ СНИЖЕНИЕ СКОРОСТИ ОТЖИМА, ОСТАНОВКА С ВОДОЙ В БАКЕ, ЗАДЕРЖКА ПУСКА, ДОПОЛНИТЕЛЬНОЕ ПОЛОСКАНИЕ	 
<p> СИНТЕТИКА 60° -  (стирка в холодной воде) Основная стирка - Полоскания - Максимальная скорость отжима: 800 об/мин для модели ZWG 680P; 1000 об/мин для модели ZWG 6100P Макс. загрузка 3 кг – Пониж. загрузка 1,5 кг Изделия из синтетических или смешанных тканей: нижнее белье, цветное белье, рубашки без усадки, блузки. Вещи обычной степени загрязнения.</p>	АВТОМАТИЧЕСКОЕ СНИЖЕНИЕ СКОРОСТИ ОТЖИМА, ОСТАНОВКА С ВОДОЙ В БАКЕ, ЗАДЕРЖКА ПУСКА, ОЧЕНЬ БЫСТРАЯ СТИРКА ¹⁾ , ДОПОЛНИТЕЛЬНОЕ ПОЛОСКАНИЕ	 

Программа — Максимальная и минимальная температуры — Описание цикла — Максимальная скорость отжима — Максимальная загрузка — Тип белья	Функции	Отделение дозатора моющих средств
<p> СМЕШАННЫЕ ТКАНИ Стирка в холодной воде Основная стирка - Полоскания - Максимальная скорость отжима: 800 об/мин для модели ZWG 680P; 1000 об/мин для модели ZWG 6100P Макс. загрузка 3 кг Высокоэффективная программа стирки слабозагрязненного белья в холодной воде. Для данной программы следует использовать моющее средство, действующее в холодной воде.</p>	<p>АВТОМАТИЧЕСКОЕ СНИЖЕНИЕ СКОРОСТИ ОТЖИМА, ОСТАНОВКА С ВОДОЙ В БАКЕ, ЗАДЕРЖКА ПУСКА, ДОПОЛНИТЕЛЬНОЕ ПОЛОСКАНИЕ</p>	<p> </p>
<p> ДЕЛИКАТНОЕ 40° -  (стирка в холодной воде) Основная стирка - Полоскания - Максимальная скорость отжима 700 об/мин Макс. загрузка 3 кг - Пониженная загрузка 1,5 кг Изделия из деликатных тканей: акрила, вискозы, полиэфирных волокон. Вещи обычной степени загрязнения.</p>	<p>АВТОМАТИЧЕСКОЕ СНИЖЕНИЕ СКОРОСТИ ОТЖИМА, ОСТАНОВКА С ВОДОЙ В БАКЕ, ЗАДЕРЖКА ПУСКА, ОЧЕНЬ БЫСТРАЯ СТИРКА ¹⁾, ДОПОЛНИТЕЛЬНОЕ ПОЛОСКАНИЕ</p>	<p> </p>
<p>  ШЕРСТЬ / РУЧНАЯ СТИРКА 40° -  (стирка в холодной воде) Основная стирка - Полоскания - Максимальная скорость отжима: 800 об/мин для модели ZWG 680P; 1000 об/мин для модели ZWG 6100P Макс. загрузка 2 кг Для шерстяных изделий, пригодных для машинной стирки, а также для шерстяных изделий, подлежащих ручной стирке, и изделий из деликатных тканей, имеющих на этикетке символ "ручная стирка". Примечание: Стирка одной или объемной вещи может вызвать дисбаланс. Если машина не выполняет заключительный отжим, добавьте белья, перераспределите белье в барабане вручную и задайте программу "Отжим".</p>	<p>АВТОМАТИЧЕСКОЕ СНИЖЕНИЕ СКОРОСТИ ОТЖИМА, ОСТАНОВКА С ВОДОЙ В БАКЕ, ЗАДЕРЖКА ПУСКА</p>	<p> </p>

Программа — Максимальная и минимальная температуры — Описание цикла — Максимальная скорость отжима — Максимальная загрузка — Тип белья	Функции	Отделение дозатора моющих средств
<p> ПОЛОСКАНИЕ Полоскания - Короткий отжим при 700 об/мин Макс. загрузка 6 кг Для полоскания и отжима изделий из хлопка, выстиранных вручную. Для усиления эффекта полоскания выберите функцию "ДОПОЛНИТЕЛЬНОЕ ПОЛОСКАНИЕ". Машина выполнит дополнительные полоскания.</p>	<p>АВТОМАТИЧЕСКОЕ СНИЖЕНИЕ СКОРОСТИ ОТЖИМА, ОСТАНОВКА С ВОДОЙ В БАКЕ, ЗАДЕРЖКА ПУСКА, ДОПОЛНИТЕЛЬНОЕ ПОЛОСКАНИЕ</p>	
<p> СЛИВ Слив воды Для слива воды из барабана в программах с функцией "Остановка с водой в баке".</p>		
<p> ОТЖИМ Слив и продолжительный отжим на максимальной скорости: 800 об/мин для модели ZWG 680P; 1000 об/мин для модели ZWG 6100P Макс. загрузка 6 кг Отдельный отжим, выполняемый для изделий, выстиранных вручную, и по окончании программ с функцией "Остановка с водой в баке". Если выбрано автоматическое снижение скорости отжима с помощью нажатия соответствующей кнопки, машина выполняет короткий отжим.</p>	<p>АВТОМАТИЧЕСКОЕ СНИЖЕНИЕ СКОРОСТИ ОТЖИМА, ЗАДЕРЖКА ПУСКА</p>	
<p> ЛЕГКАЯ ГЛАЖКА 40° – Стирка в холодной воде Основная стирка - Полоскания - Максимальная скорость отжима 900 об/мин Чтобы получить наилучший эффект антисминания, уменьшите загрузку изделий из синтетических тканей. (Рекомендуемая загрузка 1 кг) Изделия из синтетических или смешанных тканей. Бережная стирка и отжим, исключаящие сминание. Будут выполнены дополнительные полоскания.</p>	<p>АВТОМАТИЧЕСКОЕ СНИЖЕНИЕ СКОРОСТИ ОТЖИМА, ОСТАНОВКА С ВОДОЙ В БАКЕ, ЗАДЕРЖКА ПУСКА, ДОПОЛНИТЕЛЬНОЕ ПОЛОСКАНИЕ</p>	

Программа — Максимальная и минимальная температуры — Описание цикла — Максимальная скорость отжима — Максимальная загрузка — Тип белья	Функции	Отделение дозатора моющих средств
 5 РУБАШЕК 30° Основная стирка - Полоскания - Максимальная скорость отжима 900 об/мин Синтетические или смешанные ткани. Эта программа рекомендуется для стирки 5-6 слегка загрязненных рубашек.	АВТОМАТИЧЕСКОЕ СНИЖЕНИЕ СКОРОСТИ ОТЖИМА, ЗАДЕРЖКА ПУСКА	 
 МИНИ 30 30° Основная стирка - Полоскания - Максимальная скорость отжима 700 об/мин Макс. загрузка 2 кг Синтетика и деликатные ткани. Для слабозагрязненного белья или белья, которое нужно только освежить.	АВТОМАТИЧЕСКОЕ СНИЖЕНИЕ СКОРОСТИ ОТЖИМА, ЗАДЕРЖКА ПУСКА	 
 ДЖИНСЫ 60° – Стирка в холодной воде Основная стирка - Полоскания - Максимальная скорость отжима: 800 об/мин для модели ZWG 680P; 1000 об/мин для модели ZWG 6100P Макс. загрузка 3 кг Брюки, рубашки или куртки из джинсовой ткани, а также трикотажные изделия, изготовленные из современных высокотехнологичных материалов. Функция "Дополнительное полоскание" включается автоматически.	АВТОМАТИЧЕСКОЕ СНИЖЕНИЕ СКОРОСТИ ОТЖИМА, ОСТАНОВКА С ВОДОЙ В БАКЕ, ЗАДЕРЖКА ПУСКА	 

- 1) Если выбрана дополнительная функция "Очень быстрая стирка" с помощью кнопки 4, рекомендуется уменьшить загрузку в соответствии с приведенными указаниями. В этом случае возможна также стирка и при максимальной загрузке, но ее результаты будут несколько хуже.
- 2) Для предварительной стирки поместите моющее средство непосредственно в барабан.

Показатели потребления

Программа	Потребление электроэнергии (кВтч)	Потребление воды (литры)	Продолжительность программы (минуты)
Белый хлопок 90°	2.1	78	175
Хлопок 60°	1.2	72	170
Хлопок ЭКО 60° ¹⁾	1.02	49	180
Хлопок 40°	0.75	72	145

Программа	Потребление электроэнергии (кВтч)	Потребление воды (литры)	Продолжительность программы (минуты)
Синтетика 40°	0.60	57	95
Деликатные ткани 40°	0.60	65	75
Шерсть/Ручная стирка 30°	0.30	48	55

1) Хлопок Эко" при 60°С и загрузке 6 кг является эталонной программой для расчета данных, указанных на табличке энергопотребления, в соответствии со стандартом ЕЕС 92/75.

i Приведенные в данной таблице данные по потреблению являются только ориентировочными, так как они могут изменяться в зависимости от количества и типа белья, температуры водопроводной воды и температуры окружающей среды.

Уход и очистка

! **ВНИМАНИЕ!** Перед выполнением операций по чистке и уходу выключите прибор и извлеките вилку сетевого шнура из розетки.

Профилактическая стирка

Выполнение стирки с низкой температурой может привести к скоплению остатков внутри барабана.

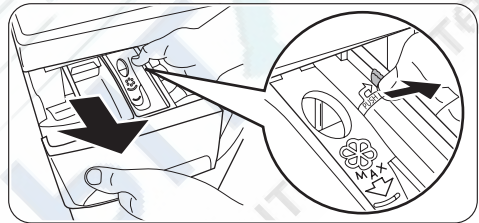
Мы рекомендуем регулярно выполнять так называемую профилактическую стирку.

При выполнении профилактической стирки

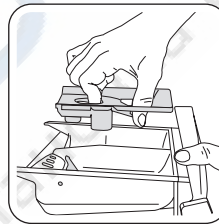
- В барабане не должно быть белья.
- Выберите программу стирки хлопка с наиболее высокой температурой.
- Используйте обычное количество моющего средства; им должен быть стиральный порошок с биодобавками.

Чистка дозатора моющих средств

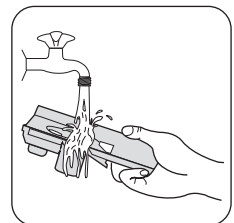
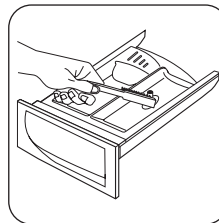
Дозатор моющих средств и добавок следует регулярно чистить.



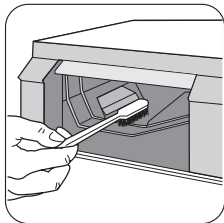
- Извлеките дозатор.



- Для облегчения чистки можно снять верхнюю часть отделения для добавок.



- Используйте маленькую щеточку для очистки отсека и удаления остатков моющих средств.
- Промойте все съемные части дозатора проточной водой, чтобы удалить все остатки скопившегося порошка.




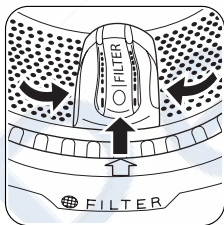
- Используйте ту же щеточку, чтобы прочистить отсек, тщательно удалив все остатки моющих средств из его верхней и нижней части.

После чистки дозатора моющих средств и отсека, в который он устанавливается, установите его на место.

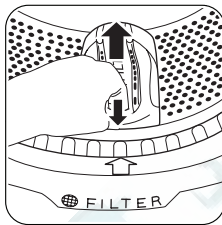
Очистка сливного фильтра

Этот фильтр задерживает ворс и посторонние предметы, забытые в белье. Насос следует регулярно чистить. Для очистки фильтра выполните следующие действия:

- поверните селектор программ, установив его в положение  ;
- извлеките вилку сетевого шнура из розетки;
- откройте дверцу;



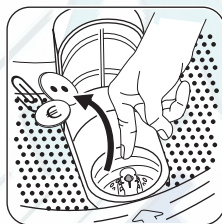
- поверните барабан и совместите крышку фильтра (FILTER) со стрелкой на прокладке дверцы;



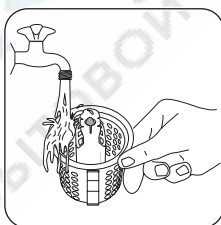
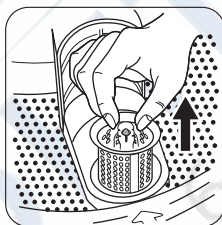
+7 (495) 215-14-41
+7 (903) 722-17-03

- откройте крышку фильтра, нажав специальный крючок и повернув крышку вверх;

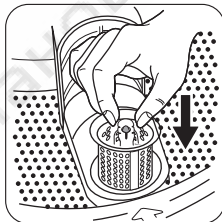
! **ВНИМАНИЕ!**
Держите крышку фильтра открытой во время извлечения фильтра.



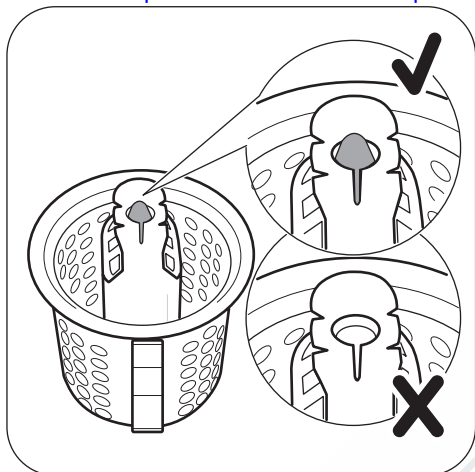
- перед извлечением фильтра удалите весь ворс и мелкие предметы из пространства вокруг фильтра;



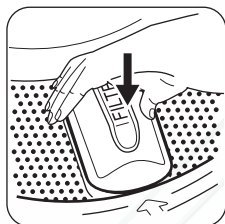
- извлеките фильтр и промойте его под краном;



- если необходимо, снова установите крышку фильтра в правильное положение.
- откройте крышку фильтра и вставьте фильтр на место;



Фильтр установлен правильно, если индикатор на его верхней части виден и блокирован.



- закройте крышку фильтра;
- вставьте вилку в розетку.

Чистка фильтров наливного шланга

ВАЖНО! Если в машину не поступает вода, заполнение водой происходит слишком долго, мигает красный индикатор

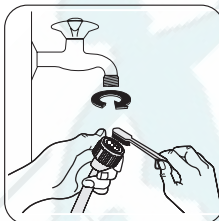
Что делать, если ...

Машина не запускается или останавливается во время работы. Некоторые неполадки возникают из-за невыполнения простых процедур обслуживания и ухода и могут быть устранены с помощью инструкций, содержащихся в таблицах, без вызова технического специалиста.

Во время работы машины может начать мигать **красный** индикатор, встроенный в

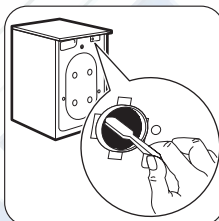
кнопку пуска или на дисплее (если имеется) отображается соответствующее предупреждение (более подробно см. в разделе "Что делать, если..."), проверьте фильтры наливного шланга на наличие засорений.

Чистка фильтров наливного шланга.



- Закройте водопроводный кран.
- Окрутите наливной шланг от крана.
- Прочистите фильтр в шланге жесткой щеткой.

- Снова закрутите наливной шланг на кран. Убедитесь, что соединение герметично.

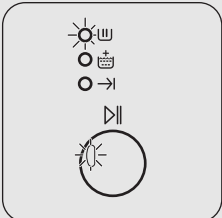
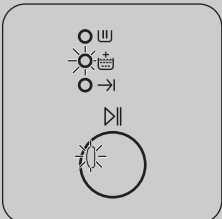



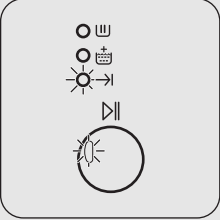
- Отвинтите шланг от машины. Держите рядом тряпку, т.к. может вытечь вода.
- Прочистите фильтр в шланге жесткой щеткой или куском ткани.

- Снова прикрутите шланг к машине. Убедитесь, что соединение герметично.
- Откройте водопроводный кран.

кнопку **6**, и один из индикаторов включится, указывая на то, что машина не работает.

Перед тем, как обращаться в местный авторизованный сервисный центр, выполните указанные ниже проверки.

Код ошибки и неисправности	Возможная причина / способ устранения
 <p>Индикатор кнопки 6 мигает, индикатор 7.1 светится: Неисправность подачи воды</p>	<p>Закрыт водопроводный кран.</p> <ul style="list-style-type: none"> Откройте водопроводный кран. <p>Наливной шланг передавлен или сильно перегнут.</p> <ul style="list-style-type: none"> Проверьте подсоединение наливного шланга. <p>В наливном шланге или впускном клапане засорился фильтр.</p> <ul style="list-style-type: none"> Прочистите фильтры наливного шланга (см. раздел "Чистка фильтров наливного шланга").
 <p>Индикатор кнопки 6 мигает, индикатор 7.2 светится: Неисправность слива воды</p>	<p>Сливной шланг передавлен или сильно перегнут.</p> <ul style="list-style-type: none"> Проверьте подключение сливного шланга. <p>Забит фильтр сливного насоса.</p> <p>Если машина останавливается без слива воды, сначала выполните аварийный слив:</p> <ul style="list-style-type: none"> поверните селектор программ, установив его в положение  ; извлеките вилку сетевого шнура из розетки; закройте водопроводный кран; при необходимости дождитесь, чтобы вода остыла; открутите сливной шланг от держателя на задней панели прибора (см. раздел "Защита от замерзания") и снимите его с раковины или трубы; положите его на пол; поставьте на пол тазик и поместите в него конец сливного шланга. Под воздействием гравитации вода стечет в тазик. Когда тазик наполнится, вылейте из него воду. Повторяйте эту процедуру до окончания слива воды; прикрутите сливной шланг к держателю на задней панели и установите его в нужное положение; откройте дверцу и достаньте белье; очистите сливной фильтр в соответствии с инструкциями из раздела "Очистка сливного фильтра"; по окончании очистки закройте дверцу и включите машину в сеть; выполните программу слива, чтобы проверить, что машина работает.

Код ошибки и неисправности	Возможная причина / способ устранения
 <p>Индикатор кнопки 6 мигает, индикатор 7.3 светится: Дверца открыта</p>	<p>Дверца не закрыта или закрыта неплотно.</p> <ul style="list-style-type: none"> • Плотно закройте дверцу.

Машина не запускается или останавливается во время работы без какого-либо видимого сигнала.

Перед тем, как обращаться в местный авторизованный сервисный центр, выполните указанные ниже проверки.

Неисправность	Возможная причина / Способ устранения
<p>Машина не запускается:</p>	<p>Вилка не вставлена в розетку надлежащим образом.</p> <ul style="list-style-type: none"> • Вставьте вилку в розетку. <p>В розетке отсутствует напряжение.</p> <ul style="list-style-type: none"> • Проверьте свою домашнюю электрическую сеть. <p>Перегорел предохранитель на главном распределительном щите.</p> <ul style="list-style-type: none"> • Замените предохранитель. <p>Селектор программ установлен неверно, и не нажата кнопка 6.</p> <ul style="list-style-type: none"> • Поверните селектор программ и снова нажмите кнопку 6. <p>Выбрана задержка запуска.</p> <ul style="list-style-type: none"> • Чтобы начать стирку белья немедленно, отмените задержку запуска.
<p>Машина наполняется водой, и сразу же производится слив:</p>	<p>Конец сливного шланга расположен слишком низко.</p> <ul style="list-style-type: none"> • См. соответствующий пункт "Слив воды" в разделе "Установка".
<p>Машина не выполняет слив и/или отжим:</p>	<p>Выбрана программа или дополнительная функция, по окончании которой в баке остается вода или в которой исключена фаза отжима.</p> <ul style="list-style-type: none"> • Выберите программу слива или отжима. <p>Белье неравномерно распределено в барабане.</p> <ul style="list-style-type: none"> • Перераспределите белье в барабане.

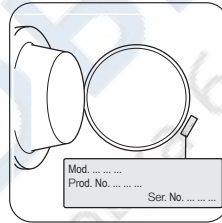
Неисправность	Возможная причина / Способ устранения
Вода на полу.	<p>Использовано слишком много моющего средства или применено неподходящее средство, вызывающее избыточное пенообразование.</p> <ul style="list-style-type: none"> Уменьшите количество моющего средства или используйте моющее средство другого типа. <p>Проверьте, нет ли утечек в соединительных деталях наливного шланга. Утечка воды из шланга не всегда заметна визуально; проверьте, не намок ли он.</p> <ul style="list-style-type: none"> Проверьте подсоединение наливного шланга. <p>Поврежден сливной или наливной шланг.</p> <ul style="list-style-type: none"> Замените его новым.
Дверца не открывается.	<p>Выполнение программы не закончено.</p> <ul style="list-style-type: none"> Дождитесь завершения цикла стирки. <p>Не сработала система снятия блокировки дверцы.</p> <ul style="list-style-type: none"> Подождите до тех пор, пока дверца не будет разблокирована. <p>Вода в барабане.</p> <ul style="list-style-type: none"> Выберите программу слива или отжима, чтобы слить воду.
Машина вибрирует или шумит:	<p>Не удалены транспортировочные болты и элементы упаковки.</p> <ul style="list-style-type: none"> Проверьте правильность установки прибора. <p>Прибор не выровнен по горизонтали.</p> <ul style="list-style-type: none"> Отрегулируйте ножки. <p>Белье неравномерно распределено в барабане.</p> <ul style="list-style-type: none"> Перераспределите белье в барабане. <p>Возможно, в барабане слишком мало белья.</p> <ul style="list-style-type: none"> Загрузите больше белья.
Отжим начинается с опозданием или не выполняется:	<p>Из-за неравномерного распределения белья в барабане сработало электронное устройство контроля дисбаланса. Белье будет перераспределено равномерно за счет изменения направления вращения барабана. Это может происходить несколько раз до тех пор, пока дисбаланс не исчезнет и не установится нормальный отжим. Если по истечении 10 минут белье в барабане не распределилось равномерно, отжим выполняться не будет. В этом случае перераспределите белье вручную и задайте программу отжима.</p> <ul style="list-style-type: none"> Загрузите больше белья. <p>Слишком мало белья в барабане.</p> <ul style="list-style-type: none"> Добавьте белье, перераспределите его в барабане вручную, а затем выберите программу отжима.
Не видно воды в барабане.	<p>Машины, разработанные с использованием современных технологий, работают очень экономично и потребляют мало воды без снижения качества стирки.</p>

Неисправность	Возможная причина / Способ устранения
Неудовлетворительные результаты стирки	<p>Слишком мало моющего средства, либо использованное средство не подходит для данной машины.</p> <ul style="list-style-type: none"> • Увеличьте количество моющего средства или используйте моющее средство другого типа. <p>Стойкие пятна не были обработаны перед стиркой.</p> <ul style="list-style-type: none"> • Используйте имеющиеся в продаже средства для выведения стойких пятен. <p>Задана неподходящая температура.</p> <ul style="list-style-type: none"> • Убедитесь, что задана правильная температура. <p>Слишком большая загрузка белья.</p> <ul style="list-style-type: none"> • Следует уменьшить количество загружаемого белья.
Машина издает необычный шум	<p>Машина оборудована двигателем, издающим необычный шум по сравнению с двигателями других типов. Новый двигатель обеспечивает плавный пуск и более равномерное распределение белья в барабане при отжиме, а также большую устойчивость машины.</p>

После проверки включите машину и нажмите кнопку **6** для возобновления выполнения программы.

Если неисправность появится снова, обратитесь в местный сервисный центр.

Данные, необходимые для сервисного центра, находятся на табличке с техническими данными. Рекомендуем записать их здесь:



Название модели
(MOD.)

PNС (продуктовый номер изделия)

Серийный номер
(S.N.)



ME10

Дата производства данного изделия указана в серийном номере (serial number), где первая цифра номера соответствует последней цифре года производства, вторая и третья цифры номера – порядковому номеру недели. Например, серийный номер 11012345 означает, что изделие произведено на десятой неделе 2011 года.





Ремонт стиральных машин <http://rembitteh.ru/>

www.zanussi.com/shop

+7 (495) 215-14-41
+7 (903) 722-11-03



РемБЫТтех
Ремонт и установка бытовой техники

<http://rembitteh.ru/>

192990381-A-052011